

2022

Mosaïque

ASSEMBLÉE GÉNÉRALE • 5 JUILLET 2023

NO 2 • LE MAG

*Une nouvelle année
pleine de projets*



L'ANNÉE 2022

La démarche d'identification de
l'utilité sociale de Mosaïque.

En route vers le nouveau
projet social 2024 - 2027

ASSOCIATION MOSAÏQUE

Centre Social et Culturel
57 rue aurélienne
13 300 Salon de Provence





03	RAPPORT MORAL
04	RAPPORT FINANCIER
05	Répartition des subventions
06	RAPPORT D'ACTIVITÉ
07	Le Public - l'Accueil
08	Accès Aux Droits
09	Ateliers Linguistiques
10	Projets santé
11	Projet séniors / Mosaik'Art
12	Jeunesse
13	Enfance
14	Évènements & Mosaik'Mobil
15	Utilité Sociale & projet social
16	L'équipe Salarié & Bénévole

Chers adhérents, chères adhérentes,
Au vu du succès de notre édition du Mag N°1 pour l'Assemblée Générale en 2021, nous avons décidé de garder le même format pour l'année 2022.

L'année a été marquée par la réalisation de nombreux projets sur l'ensemble de nos territoires que nous allons vous présenter à travers les différents articles, mais également par la démarche d'identification de l'utilité sociale de l'association Mosaïque dont vous trouverez les "VERBATIMES" dispersés dans notre MAG N2.

Vous êtes nombreux à y avoir participé et nous vous en remercions !

POUR L'ÉQUIPE
ANNE SCHELLHAASS

Éléments marquants 2022

2022 une année au contexte général allégé pour tous par une sortie progressive des contraintes sanitaires dues à la COVID, mais rapidement assombrie par une guerre meurtrière à moins de 2000 km de nos frontières.

Chacun de nous est impacté par les effets économiques, sociaux liés à ces évènements, mais nous avons pu aussi mesurer durant les années COVID notre capacité d'adaptation, d'innovation pour maintenir le lien social et le soutien à chacun, en proximité.

Et c'est malgré tout avec un certain optimisme que nous interpréterons la vie de notre association pour cette année 2022

En effet rétrospectivement, nous craignons que la forte augmentation de l'énergie, du coût de la vie impactent négativement notre capacité à proposer services et projets. Toutefois c'est avec une certaine stabilité que nous avons pu continuer notre dynamique.

Tout cela n'a été possible que grâce à la conjugaison des efforts faits d'une part par nos partenaires financeurs, avec l'augmentation des prestations de la CAF à travers les bonus de territoire, de la subvention de la ville qui prend en charge également directement tous les flux, dont l'énergie dans les locaux mis à disposition et d'autre part, par les efforts que chacun a fait pour maîtriser les dépenses.

Nous mesurons aussi l'importance de l'investissement de nos bénévoles, plus nombreux encore en 2022 et de nos partenaires locaux qui s'investissent avec nous dans des projets de qualité.

Nos remerciements sincères à tous ceux qui soutiennent sous une forme ou une autre, l'action de notre association.

Si les soutiens sont stables et durables, c'est que nos valeurs et nos objectifs convergent et pour mieux identifier, valoriser ce qui nous rassemble, nous avons engagé avec d'autres centres sociaux, une démarche d'identification de l'utilité sociale, pilotée par l'Union des centres sociaux. Celle-ci nourrira notre projet social à renouveler en 2023, pour les années à venir. Chacun de nous y sera associé.

Mais si ce temps rétrospectif qu'est l'assemblée générale, est globalement assez satisfaisant pour 2022 et le rapport d'activités que nous partagerons l'illustre bien, nous nous devons aussi d'en évoquer les difficultés majeures.

Celles liées notamment à l'absence de notre coordonnateur jeunesse, Kader, à qui nous souhaitons un bon rétablissement, et celles liées, pour le quartier de la Monaque, au maintien de la cohérence de projets avec notre partenaire associatif "historique" le Centre d'animation du vieux Moulin. Le projet de territoire porté par les deux associations, notamment au sein de la RUCHE, est déstabilisé et les habitants ne doivent pas en être impactés. Aussi il a été fait le choix d'engager un Dispositif Local d'Accompagnement (D.L.A.) en 2023 pour "déconstruire et reconstruire" les contenus de ce partenariat auquel nous sommes attachés.

Au nom de tous les administrateurs, je profite de ce rapport moral pour remercier ceux et celles qui vous accueillent, vous informent, vous apportent soutien individuel et projets collectifs, nous remercions donc vivement l'ensemble de l'équipe de salariés solidaires, qui font toujours preuve de professionnalisme et qui sont managés avec conviction, exigence, attention, fermeté et douceur par Anne Schellhaass. Nous remercions aussi celles qui nouvellement arrivées se sont vite intégrées, comme Stéphanie à l'accueil, Corinne pour la coordination du secteur enfance famille.

Je terminerai ce rapport moral par un hommage sincère à Mireille Buchet Chevanne dont nous avons appris le décès en 2022. Présidente du Centre d'Animation du Vieux Moulin, du comité de défense des locataires, vice-présidente de Mosaïque, elle a été durant des décennies le pivot incontournable de la vie et du développement des projets pour le mieux vivre des habitants du quartier de la Monaque.

L'avenir se construit sur de solides fondations, et nous mesurons à travers tous nos jeunes adhérents qui s'impliquent, prennent des responsabilités, qu'il est prometteur.

CHRISTINE VÉZILIER
PRÉSIDENTE

« C'est un lieu
où je me sens
accueillie telle que
je suis »

→ COMPTE DE RÉSULTAT



Le résultat de l'exercice 2022 présente un **excédent de 13 647,97€**.

Le total général des **charges** est stable avec **849 541€** (-0,2 %) en 2022 contre 851 132€ en 2021.

Le total des **produits** d'exploitation s'élève à **863 189€** (+3%).

En ce qui concerne les subventions d'exploitation, nous enregistrons une légère hausse passant de 656 353€ à 661 659€ (+ 0,8 %). Si la somme des subventions est stable, **nous constatons des variations importantes** au niveau des différents financeurs :

En ce qui concerne l'État, nous enregistrons une baisse importante de 6000€ du financement via le BOB 104 pour le Point d'Appui d'Accès aux Droits des Étrangers et les ateliers linguistiques socialisants d'un côté et une augmentation des autres financements sur projets via les « quartiers d'été », VVV, mais également un financement de 5000€ pour l'accompagnement des jeunes suivis par la PJJ.

Pour la CAF, nous constatons une variation qui est due à un changement de procédure en comptabilisant désormais les subventions pour le CLAS (Contrat local d'accompagnement à la scolarité) en prestations de services. Cependant nous avons également une baisse des autres subventions (jeunesse et numérique) d'environ 12 000€.

Au niveau de la Commune, nous avons obtenu une augmentation de 10 000€ de la subvention de fonctionnement en raison des augmentations liées à l'équipement du « Patio 220 » et au développement du projet sur le territoire des Bressons/Blazots. Nous notons également la perte de la subvention PEL de 10 000€ qui est compensée par le bonus de territoire par la CAF via la CTG, Convention Territoriale Globale. Nous avons également obtenu les subventions pour « Monaque Village » (10 000€), porté en alternance avec le CAVM et la Fête de Bressons (5 000€). Deux évènements phares sur nos territoires d'intervention.

Le total **des charges est stable avec 849 541€** en 2022 contre 851 132€ en 2021. Les achats et les services extérieurs (les sorties, rémunérations d'intermédiaires et formations) sont en légère baisse soit 185 875€ en 2022 contre 196 475€ en 2021 (-5,4%).

Pour l'année 2022 les fonds dédiés concernent « Mosaik'art » à hauteur de 2 574€ pour le projet d'une fresque aux Bressons qui n'a pas pu être réalisé en 2022.

Les **charges du personnel (19 ETP salaires + charges sociales)** à hauteur de **626 870€** sont en hausse de 4% représentent 72,62 % du budget global. Cependant il faut noter des absences et temps thérapeutiques pour longue maladie non remplacées.

→ DOTATIONS AUX AMORTISSEMENTS

Les dotations aux amortissements sont stables avec 11266€ en 2022 et 11 745€ en 2021. En revanche nous notons une baisse des dotations aux provisions en raison du départ en retraite de notre secrétaire d'accueil Fathia Benghali en juillet 2022.

La dotation aux provisions retraites, calculée en fonction de l'âge et de l'ancienneté pour les salariés en CDI, s'élève en 2022 à 4 930€ pour un total cumulé de 47 641€.

→ CONTRIBUTIONS VOLONTAIRES

Les contributions volontaires sont stables concernant la mise à disposition des locaux par la Mairie à hauteur de 7 748€, mais en augmentation pour la valorisation du bénévolat en passant de 11 444€ à 16 894€, représentant 1499 heures (0.82ETP), réalisées par 18 bénévoles d'activités et 20 administrateurs. La valorisation se base sur le brut horaire smic de l'année en cours.

→ INVESTISSEMENTS

Nous n'avons pas opéré de nouveaux investissements en 2022. La finalisation de l'aménagement du Patio 220 est programmée pour le deuxième trimestre 2023.

→ TRESORERIE

Les fonds propres de l'association s'élèvent à 241 139,12 € avec un report à nouveau de 145 843€ auquel s'ajoutera l'excédent de l'année 2022 à hauteur de 13 647,97€.

Le fonds de roulement, à hauteur de 241 043,37€ correspondant à environ quatre mois de fonctionnement.

→ PERSPECTIVES 2023

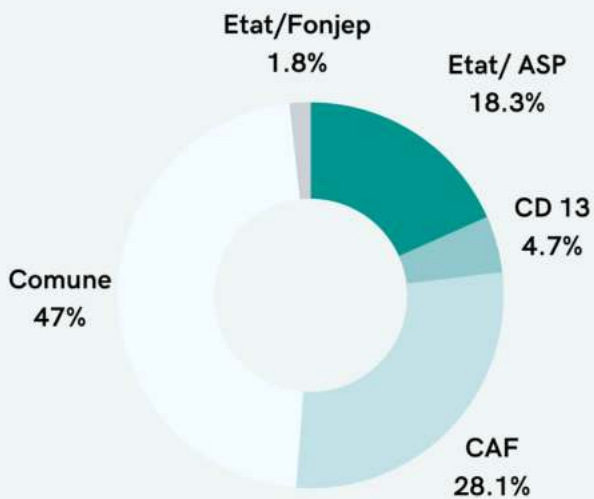
Le résultat de l'année nous permet d'être sereins en terme de projection pour l'année 2023 et nous envisageons des investissements sur fonds propre afin **d'acquérir un nouveau minibus 9 places**, indispensable au bon fonctionnement de l'association.

Il faut cependant rester vigilant aux évolutions politiques et financières des partenaires institutionnels, tous impactés par la crise économique.

Des annonces de baisses de subventions sont pour l'instant sans impact trop important pour notre association, mais des négociations, comme celle encore en cours, pour la future convention cadre, nous oblige à rester attentifs et à ajuster nos actions au plus près des financements obtenus. Une projection à long terme n'étant pas possible actuellement.



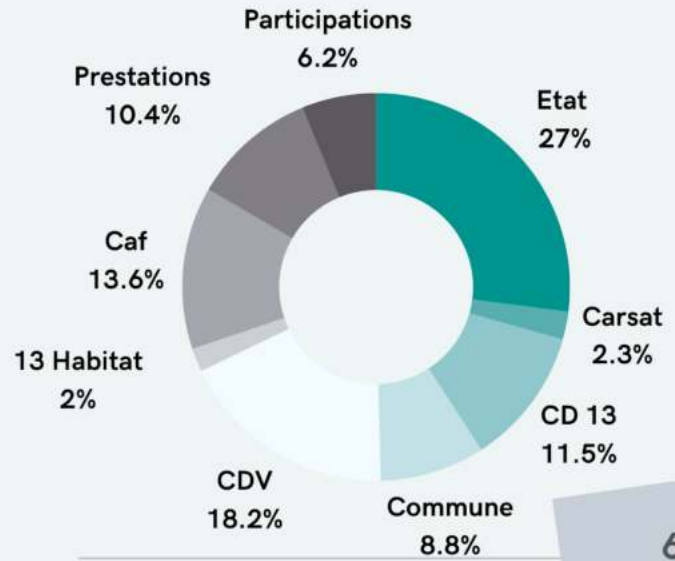
RÉPARTITIONS DES SUBVENTIONS



404 433

**Subventions de
Fonctionnement**

(47 % par rapport au budget global)



458 756 €

**Autres Subventions et
Prestations**

(53 % par rapport au budget global)

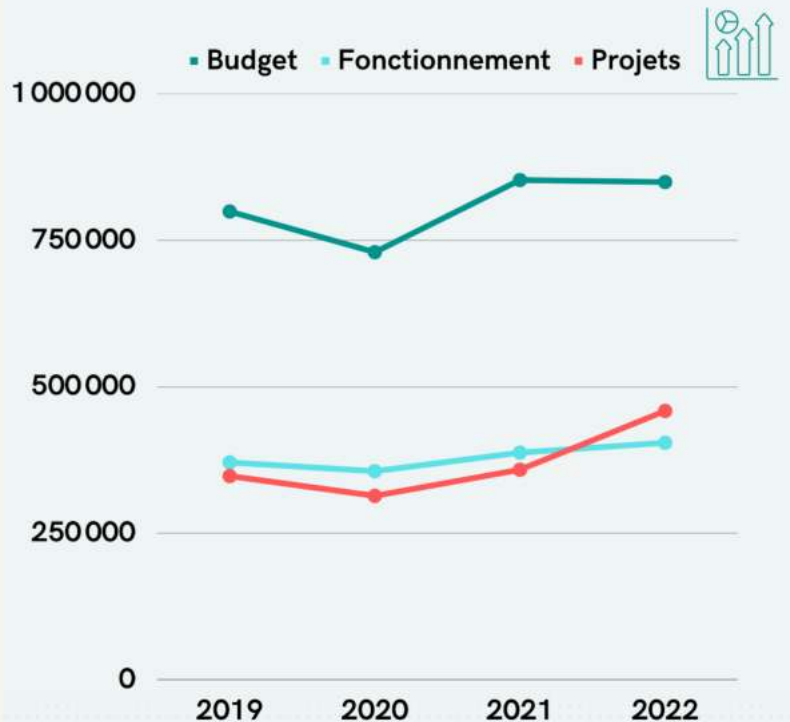
60
dossiers
de subv.

Evolution

par année

La part des subventions et prestations dépasse la part des subventions de fonctionnement en 2022

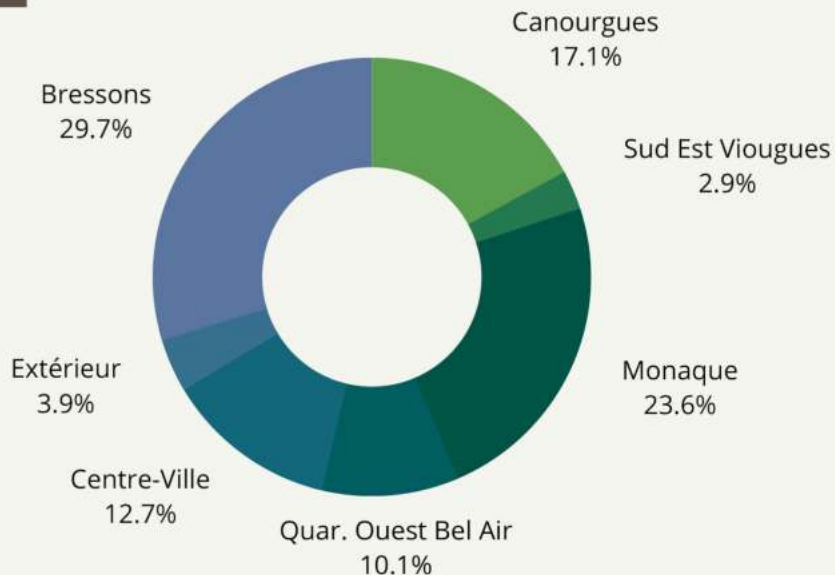
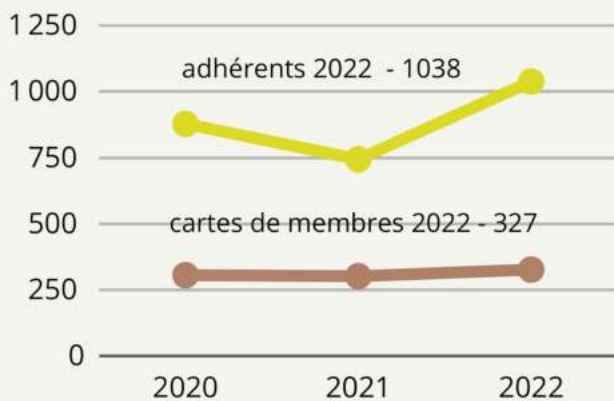
Depuis de nombreuses années la plupart des subventions de fonctionnement reste figée, alors que les charges de fonctionnement augmentent : évolution du point pour les salaires, augmentation des charges fixes, etc..





RAPPORT D'ACTIVITÉ

➔ Nombre d'adhérents

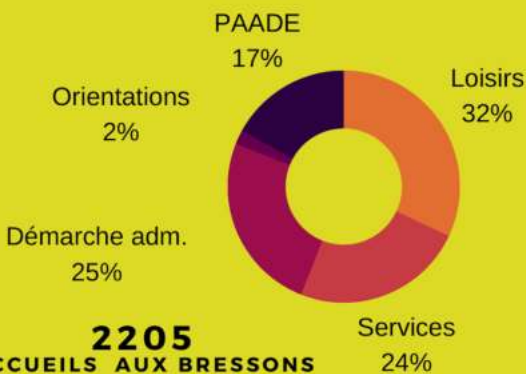


Le Centre Social et Culturel Mosaïque a connu une baisse de 25.10% entre l'année 2019 et 2021 qui est due à l'impact de la crise sanitaire. Pour l'année 2022 le nombre d'adhérents est de 1038 personnes ce qui représente une augmentation de 39.78% par rapport à l'année 2021 et retrouve ainsi le niveau des adhésions de 2019 avec une variation importante par rapport à 2019 pour les seniors qui représentent 18% des adhérents en 2022.

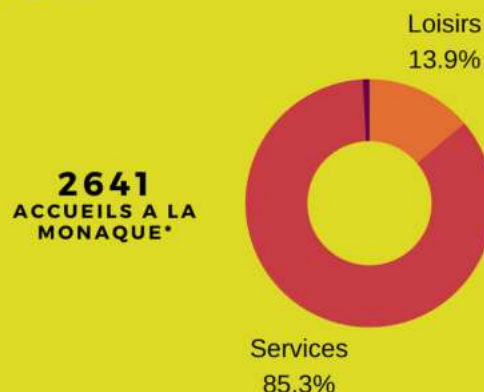
A noter un changement de méthode, les chiffres de 2022 sont calculés pour l'année civile contrairement aux années précédentes. C'est l'utilisation du logiciel INoë qui nous permet aujourd'hui d'avoir un suivi plus détaillé aux niveaux des adhésions

« Cette proximité de mon domicile, ça n'a pas de prix »

ACCUEIL



... "à la ruche" et au "patio 220"



Avec l'ouverture du pôle de proximité « Le Patio 220 », l'accueil situé en face de l'entrée, joue pleinement son rôle d'informations, d'orientation, d'écoute et d'accompagnement des personnes. La situation géographique de l'équipement au croisement de plusieurs structures : Croc' la vie, Foyer Gaubert, établissements scolaires et la visibilité et l'accessibilité de l'équipement contribuent grandement à l'attractivité du Centre social. L'évolution du nombre de personnes accueillies depuis 2019 est très importante : 1450 visites en 2020 / 1900 visites en 2021 / 2200 visites en 2022.

L'aménagement de la pièce centrale avec l'espace accueil n'est pas finalisé. Les ateliers participatifs et les subventions d'investissement ont permis de faire les premiers aménagements. Les deux années d'utilisation nous ont permis d'ajuster les aménagements prévus. Cette nouvelle phase de travaux est prévue pour le courant de l'année 2023.

« C'est un lieu où je me sens accueillie telle que je suis »

L'accueil au pôle de proximité « la Ruche » est un des éléments clés dans le projet de la Ruche. L'accueil y est mutualisé entre la ville de Salon de Provence à travers l'agent mis à disposition par le CCAS pour France Services, le CAVM et le centre social. Il est coordonné par Mosaïque et le CAVM et accompagné par un Comité de Pilotage composé des trois acteurs cités ci-dessus.

Le projet, formalisé par une charte est en pleine évolution et la charte en cours de révision. En effet, le comité de pilotage a décidé de refaire un diagnostic autour de trois axes :

- Diagnostic basé sur les statistiques et une évaluation réalisée par les agents d'accueil. Diagnostic concernant l'accueil téléphonique, Une enquête auprès des usagers.

ACCÈS AUX DROITS

➔ Point d'appui et d'accès aux droits des étrangers

Le PAADE atteint largement ses résultats et accueille un nombre croissant d'usagers depuis 2020. Avec la complexification des procédures de régularisation ou des demandes liées à différents statuts en droit des étrangers, le soutien des PAADE devient indispensable afin d'assurer un accès aux droits des personnes accueillies.

La première action du PAADE est l'information des personnes sur les différentes questions de sa compétence. Pour cela, les connaissances spécifiques de la référente juridique ainsi que l'existence d'un réseau d'entraide fonctionnel entre différents professionnels en droit des étrangers dans la région des Bouches du Rhône permet de donner des informations complètes et de répondre aux questions de droit les plus complexes.

Le PAADE fournit également des informations sur le Contrat d'Intégration Républicaine permettant d'orienter les usagers vers le dispositif d'intégration de l'OFII. De plus, le PAADE a une fonction d'orientation des personnes sur les dispositifs de droit commun mais également vers des cours de FLE, les activités de bénévolat ou toute autre activité pouvant favoriser un accompagnement global de l'étranger.

Beaucoup d'actions du PAADE consistent à l'ouverture et à la garantie des droits. Ainsi, la Référente juridique effectue quotidiennement des vérifications quant à l'effectivité des droits des personnes suivies, notamment en effectuant des relances et des recours non contentieux auprès des services concernés (Préfecture, Sous-Préfecture, CPAM, CARSAT...). Cela permet, pour certaines problématiques, de limiter le recours aux procédures contentieuses évitant ainsi l'engorgement des institutions judiciaires.

En ce sens, les résultats du PAADE répondent largement aux objectifs fixés. Depuis 2020, un total de 1 131 usagers ont été accompagnés vers l'accès aux droits en lien avec ces sujets.

➔ France services

"L'espace France Services m'a permis d'avoir un contact humain ..."

En 2022, la FS du Pôle de proximité la Ruche a permis de traiter plus de 1885 démarches administratives contre 1113 en 2021. L'augmentation significative en 2022 s'explique de par l'augmentation de la fréquentation mais également par le fait qu'un nombre de plus en plus croissant de démarches administratives s'effectuent de manière dématérialisée.

L'équipement bureautique et informatique du service permet de réaliser un grand nombre d'actes : création d'une adresse mail, actualisation de situation via Internet, possibilité de réaliser des photocopies, accès téléphone et Internet. De plus, les conseillères ont été formées par les organismes partenaires afin de pouvoir renseigner les usagers sur les formalités de niveau 1 et bien au-delà, de leur apporter un soutien dans la réalisation des différentes démarches mais également de les orienter en fonction de leurs besoins vers des services ou organismes adaptés.

90% des démarches réalisées lors des permanences nécessitent un accompagnement aux services en ligne de la part des conseillères: 33,42% des actes concernent une aide à la constitution de dossier CAF, 19,92 % pour la Retraite, 17,39% pour l'ANTS, et 13,53 % une mise en relation avec un partenaire.

La mairie de Salon de Provence a doté la ville de panneaux signalétiques afin de faciliter la lisibilité de la structure et de guider au mieux les usagers dans leur itinéraire.

L'objectif est de réduire les inégalités sociales et territoriales d'accès aux droits et aux différents services pour la population de ce territoire, en mettant en place un maillage partenarial pertinent. C'est donc dans ce sens que nous continuons à travailler afin d'améliorer nos services.

➔ Conseiller numérique

"L'administratif révèle des difficultés et des connaissances particulières et je serais perdue sans cette aide"

Le Conseiller numérique accompagne les usagers à l'utilisation des outils numériques.

Voici l'ensemble des objectifs pédagogiques qui ont été réalisés :

- Prendre en main un équipement informatique, ordinateur, tablette, smartphone
- Démarches en ligne : Ameli, mes droits sociaux, CAF, impôts, demande de logement social, ANTS, etc.
- Gestion Courriel
- Navigation sur le web
- Accompagner son enfant : pronote, etc
- Rechercher un emploi ou une formation
- Utilisation des réseaux sociaux
- Échanger avec ses proches
- Utilisation bureautique
- Gérer ses contenus numériques

LE PUBLIC ACCUEILLI

➔ **PAADE**
1198 RENDEZ-VOUS
INDIVIDUELS - **571** USAGERS

➔ **France services**
1885 ACCOMPAGNEMENTS

➔ **Conseiller numérique**
PLUS DE **500** USAGERS
ACCOMPAGNÉS AVEC UN TOTAL DE
PRÈS DE 1500 ACCOMPAGNEMENTS

➔ Ateliers linguistiques socialisants

256

En 2022 nous pouvons noter **une augmentation du nombre d'ateliers** spécifiques qui sont passés de deux en 2021 à cinq en 2022 et ceci grâce au nombre de bénévoles toujours plus nombreux : neuf en 2021 et douze en 2022.

Ces ateliers spécifiques reposent sur l'expression orale en direction de celles et ceux qui ont de grandes difficultés de compréhension et d'expression. Le nombre de personnes est volontairement restreint (entre 5 et 7 personnes maximum), dans le but de mieux appréhender les problématiques linguistiques propre à chacun.e.

Nous avons poursuivi nos ateliers de Français par le numérique en modifiant légèrement le contenu.

Par ailleurs, nous avons travaillé, échangé dans un contexte convivial, autour de l'estime de soi, la mise en confiance. Ces efforts poursuivis sur **la valorisation de leurs compétences, de leur savoir-être et savoir-faire**, ont servi de tremplin dans leur réussite personnelle, familiale et environnementale. Un travail incessant d'allers-retours enseignement/apprentissage et confiance en soi a abouti à la **participation à la grande dictée pour tous**, samedi 14 mai, dans la cour du château de l'Empéri. Elles étaient 7 ; encourageant pour une première fois.

Novembre 2022 a vu la naissance d'un nouveau partenariat avec le monde des entreprises.

La Fondation FACE est un partenaire de poids pour nos ateliers linguistiques. Les apprenantes et apprenants qui le souhaitent, pourront se tourner vers la chargée de Mission pour un suivi professionnel.

Nous avons également pu élargir la prise en charge dans l'accompagnement global du public, par la mise en synergie d'un autre partenaire affilié à notre action, qu'est l'O. M. S, pour suivre et conseiller deux apprenants, sportifs professionnels dans leur pays d'origine.

"Mon rêve est d'apprendre à parler couramment, écrire et lire par cœur"

Comparativement aux années précédentes, nous avons enregistré **un nombre croissant significatif de primo-arrivants**.

Nous avons fait en sorte d'accueillir le maximum de personnes, veillant cependant, à ce que chaque groupe n'excède pas 12 personnes, avec 2 animateur. trice.s.

Cette année, nous avons aussi enregistré une forte demande concernant la recherche d'emploi. Ce sont 13 personnes, hommes et femmes qui souhaitent entrer dans la vie active. À ce public, nous incluons les anciennes apprenantes. Nombreuses sont celles qui ont progressé significativement, au niveau linguistique et social.

Cette année, le nombre de nouveaux arrivants sur la commune est en grande augmentation, générant pour nous plus de travail et d'effort dans la gestion des accompagnements sociolinguistiques et accès aux droits.

Cependant, la demande a été telle que nous avons dû différer des inscriptions. À ce jour, notre liste d'attente dépasse les 30 personnes.

Plus que tout, l'indicateur de mesure n'a de pertinence dans ce que nous réalisons avec notre public que par leur témoignage, les retours qu'ils en font sur la façon d'appréhender ce qu'ils vivent, perçoivent, découvrent, retiennent exploitable dans leur vie, voire leur nouvelle vie..

"Il sert à donner de l'aide et partage entre les uns et les autres et beaucoup de choses"

ateliers, répartis en **11** séances hebdomadaires à raison de **2** heures ont permis à **88** personnes d'origines diverses d'améliorer leurs compétences linguistiques avec une moyenne de **10** apprenants par ateliers.



➔ Nos partenaires

- FACE (Fondation Agir Contre l'Exclusion) depuis octobre 2022.
- La Municipalité, dont la médiathèque
- l'O.M.S (Association Office Municipal des Sports)
- Le CADA (Centre d'Aide aux Demandeurs d'Asile)
- Pôle Emploi
- l'AAGESC et le CS Aquarelle de Berre
- La CAF (Caisse d'Allocations Familiales)
- La M.D.S (Maison De la Solidarité)
- L'ADAMAL (Association d'Accès Maintien Au Logement)
- L'HUDA 13 (Hébergement d'Urgence pour Demandeurs d'Asile)
- La Fraternité Salonnaise
- Le P.R.E (Programme de Réussite Éducative)
- La Mission Locale
- Dispositif Seconde Chance
- ADOMA

Groupe 1 : Public primo-arrivant non scolarisé. Non lecteur et non écrivain.

Groupe 2 : Lecteur débutant et écrit souvent embryonnaire.

Groupe 3 : Compétences linguistiques en Français Langue Étrangère ou Langue Seconde

PROJETS SANTÉ & SÉNIORS

➔ "BIEN DANS SON CORPS BIEN DANS SA TÊTE"

Type d'ateliers	Nombre de séances/an	Nombre de participants
Enfants 3 à 5 ans	11	186
Enfants 6 à 11 ans	13	72
Point écoute (SAS)	8	15
Ateliers parentalité	28	23
Café Santé	28	54
Plateau du mardi	31	52
Sport adapté	32	39
Sorties Santé Adultes-Familles	6	150
Pique Nique et repas partage	8	49
Journée thématiques	4	33

Ce projet s'adresse principalement à des familles, touchées par des précarités économiques, sociales, culturelles, etc., de tout âge, certains ayant besoin de socialisation et d'intégration. Les participants résident dans différents quartiers de Salon-de-Provence, tels que la Monaque, les Bressons-Blazots, le centre-ville et des villes environnantes. Nous proposons des activités **pour les adultes, les seniors, les enfants âgés de 3 à 5 ans et les parents**, répondant à des besoins spécifiques en matière de santé, avec pour objectif de favoriser l'émancipation et un changement de comportement.

Le projet santé a été créé en réponse à une demande des habitants qui souhaitaient participer à des ateliers de ce type.

Les adhérents étaient conscients de l'importance des informations relatives aux droits en matière de santé, à l'accès aux services de santé ainsi qu'à la promotion et la prévention de la santé, bien qu'ils ne soient pas forcément familiers avec ce domaine. **« Beaucoup d'activités ont été rajoutées par rapport aux autres années »**

Au fil des trois dernières années, nous avons développé nos actions en matière de santé pour un public adulte, sénior, ainsi que pour les parents et enfants des écoles maternelles et primaires de notre territoire.

Nous avons proposé une série d'ateliers abordant des sujets tels que **l'exposition excessive aux écrans, l'isolement, la sédentarité, les troubles du sommeil, les maladies chroniques, les mauvaises habitudes alimentaires, le surpoids et la mauvaise hygiène de vie.**

Les actions de prévention menées ont visé à éduquer les participants sur les questions de santé, notamment en fournissant des informations sur les droits communs pour faciliter l'accès aux services de santé. Des journées mondiales de prévention ont été organisées sur diverses thématiques telles que les préventions du cancer et de la santé mentale. La pratique régulière d'une activité physique a également été encouragée pour favoriser une bonne hygiène de vie. La découverte du fonctionnement du corps humain et du cerveau a contribué à donner de l'intérêt à la prévention pour une bonne santé.

En collaboration avec la PMI, nous avons mis en place des actions pour améliorer **la santé des femmes et des enfants**. Les préparations culinaires équilibrées visent à lutter contre le surpoids. La gymnastique douce, les séances de sophrologie, psychologie, art thérapie, et arts martiaux, **des actions bien-être qui renforcent l'estime de soi.**

Des sorties plein air, des expositions sur la santé, ainsi que des ateliers de loisirs créatifs ont été organisés tout au long de l'année. Les participants ont également été initiés à l'apiculture pour renforcer la connexion entre le physique, le mental et l'émotion.

Des actions ont été mises en place pour sensibiliser les enfants âgés de 6-11 ans et leurs parents à des thématiques d'actualité liées à **l'alimentation équilibrée, la pratique culinaire, le manque de sommeil et l'utilisation excessive des écrans.**

En outre, le partenariat avec l'école maternelle des Bressons a favorisé l'initiation de ces mêmes thématiques aux enfants de 4-5 ans, et l'une d'elle aux enfants de l'école maternelle de François blanc.

Une autre action d'accompagnement des parents d'enfants nouvellement inscrits à la petite section de maternelle des Bressons a vu le jour. Une action "table familiale" en partenariat avec Salon-Action-Santé a également été mise en place pour préparer des repas équilibrés en famille.

ÉCRIT PAR SORAYA CARLIER,
RÉFÉRENTE DE PROJET

La collaboration avec divers partenaires a permis d'élargir les compétences et les connaissances des participants, tout en rectifiant les fausses croyances et en améliorant les comportements en matière de santé.

➔ Nos partenaires

- OMS (Office Municipal des Sports) : Art martiaux (thaï chi, self défense, taekwondo...)
- MDS (Maison de la solidarité) : centre de planification et de l'éducation familiale de Salon de Pce : conseillère conjugale, sage-femme en planification familiale et infirmière spécialisée dans la prévention et l'accès aux droits en santé.
- Centre de vaccination de la ville de Salon de Provence : Dr Eugénie D'Alessandro
- Salon-Action-Santé : diététicienne, psychologue, éducatrice de jeunes enfants.
- Association des fédérations des diabétiques des Pays d'AIX
- Apport santé de Salon de Provence
- MDA (Maison Des Adolescents)
- Le CCAS (Centre Communal d'Actions Sociales)
- Maternelle des Bressons - Maternelle François Blanc de la Monaque - Crèche « Croq la vie »
- Intervenantes indépendantes en : sport santé, yoga, produits naturels, bien être et santé, aromathérapie, sophrologie, danse thérapie, rucher du Vallon etc...
- Intervenantes bénévoles en : naturopathie, aromathérapie, santé mentale, création de bijoux, savoir-faire de nos adhérentes....

➔ Séniors et alors

Nous avons cherché à répondre aux besoins spécifiques des participants en proposant des actions adaptées. Les ateliers interactifs ont favorisé le maintien des capacités cognitives et créatives, renforcé les liens sociaux et la confiance en soi, tout en luttant contre l'isolement. Les sorties culturelles, les pique-niques et les randonnées sportives adaptées ont permis des actions intergénérationnelles et ont encouragé une vie active. Les participants ont ainsi pris conscience des comportements bénéfiques pour leur santé, réduisant ainsi les risques de maladies physiques et mentales. Ces actions ont également favorisé leur autonomie et leur estime de soi, leur permettant de s'engager dans des projets de territoire et de participer à des événements de quartier en tant que bénévoles. Certains ont même été motivés à aider les enfants en difficulté à l'école. En somme, ces actions ont permis aux séniors de retrouver leur place dans la société et de se sentir utiles.

Une cinquantaine de séniors participent de manière régulière à nos activités adultes/famille

La fréquentation des ateliers spécifiques séniors se situent entre 8 et 15



Sur le territoire des Bressons-Blazots, la finalisation du **cheminement en mosaïque vers le parc du pigeonier** a pu être réalisé avec le soutien de services techniques notamment pour la fabrication de supports métalliques et l'implantation des panneaux.

Le **projet fresque**, initié en 2021 et ayant pour objectif de relier et valoriser les trois équipements : l'école maternelle, le multi-accueil Croc'la Vie et le Patio 220 s'est poursuivi en 2022.

La phase de Conception et de préparation s'est déroulée comme prévu. L'ensemble des partenaires étaient très investis dans le projet.

En ce qui concerne la réalisation, le projet a pu être mis en place en ce qui concerne l'école maternelle des Bressons. Nous sommes en attente d'autorisation par le bailleur pour finaliser les projets sur le Patio 220 et sur la façade de Croc'lavie.

A la Monaque, le projet "**Monaque ici Monaque**", réalisé avec L'artiste Hélène Sanier s'est également poursuivi en 2022.

Tout d'abord, la **carte du quartier** a été réalisée. En effet durant le mois de juin, Hélène Sanier et Esther Folleas ont peint une table d'orientation pour la revalorisation de la mémoire du quartier. À l'époque, c'était la "Mournaque".

Une **exposition d'archives et de documents** sur le patrimoine a également vu le jour. Une série d'éléments collectés depuis 2021 a été réunie et composée pour la création d'une exposition.

Le travail des acteurs artistiques s'est réalisé sur trois jours pleins et l'action artistique en lien avec Monaque village a pris lieu le week end, du 5 et 6 Août.

Sur ces 2 jours, nous avons choisi de créer **des espaces de rencontres entre propositions artistiques et habitants**. Certains ateliers étaient en continu, comme la **construction du train en carton**, l'exposition d'archives, l'exposition photos de la petite maison et le **tracé de la ligne de chemin de fer**. Le jeu de piste, lui, était organisé à des moments spécifiques.

La clôture de l'ensemble de ces propositions artistiques s'est réalisée lors d'un moment intense et collectif où **les enfants ont « mis en marche » le petit train** sur la voie de chemin de fer dessinée.

Enfin, la **réalisation du podcast** autour du patrimoine de la Petite Maison a été réalisé pour une diffusion future de l'action et revalorisation plus globale du patrimoine salonnais.

En 2022

370 personnes ont participé aux ateliers

JEUNESSE

AU COURS DE L'ANNÉE 2022 NOUS AVONS MIS EN PLACE DIFFÉRENTS PROJETS :

JANVIER

Tutorat SOLID'AIR : projet de découverte des différents métiers de l'armée de l'air et de l'espace en partenariat avec l'école de l'armée de terre.



FÉVRIER

Initiation à la boxe anglaise à Grans avec Djamel LIFA qui est médaillé de bronze aux championnats d'Europe de Göteborg en 1991.



MARS

Répétition intensive des scènes de la web série dans le cadre du projet expression jeunes : "les ados vu par les ados".



AVRIL

Toujours dans le cadre du projet expression jeunes, tournage de la web série "Time again".



MAI

Dans le cadre du projet Mosaïk'radio, nous avons couvert les 20 ans de la ludothèque "Pile et Face" de Salon-de-Provence. Au programme diverses interviews des différents acteurs de l'événement et de la ville ainsi que des visiteurs.



JUIN

Réseau jeune l'UCS 13: un weekend à la Bastide du Joncas (Martigues) en compagnie de nombreux jeunes issus des centres sociaux des Bouches-du-Rhône.



JUILLET

Séjour ANCV avec 10 jeunes ayant entre 16 et 18 ans. Destination Argelès-sur-mer au camping "Le Lagon d'Argelès". Des activités et des échanges intéressants et enrichissants.



AOÛT

Séjour "Passerelle" : nous avons expérimenté le fait de mixer un groupe du secteur enfance (8-10ans) avec un groupe du secteur jeune (11-15 ans). Destination le Lautaret (proche du Lac de Serre-Ponçon).



SEPT.

Semaine de l'inclusion, projet Mosaïk'radio lors du forum du handicap de Salon-de-Provence : interview des différents acteurs locaux qui ont participé à la mise œuvre de cette semaine autour du handicap et de l'égalité des chances.



OCTOBRE

Diffusion de la web série "time again" aux jeunes, aux parents et aux partenaires en clôture du projet expression jeunes



NOV.

Dans le cadre du projet "réussir autrement", mise en place d'un stage numérique : création d'une intelligence artificielle et développement de l'apprentissage de l'anglais au travers d'outils numériques (tablettes, réalités augmentées...)



DÉCEMBRE

Concours d'éloquence "Lab'oratoire" avec l'UCS 13 pour la 3ème édition aux archives départementales de Marseille.



"Quand on fait de l'éloquence, ça nous aide à découvrir des nouvelles thématiques de débat, tout ce qui se passe dans le monde, etc ..."

➔ Parkours 16-25

Dans la continuité des années précédentes, nous avons proposé pour l'année 2022 un PARKOUR comprenant les différentes actions, aussi bien individuelles que collectives. Ce processus se fait toujours en **partenariat avec les acteurs du champ de l'insertion**, la Mission Locale, L'AADAP 13, la MDA, GDID, Pôle Emploi, en s'appuyant sur les dispositifs existants : les ateliers GAIA, les bourses municipales Permis, BAFA et premier Job, Seconde Chance, les rendez-vous de l'emploi et le Contrat Engagement Jeune.

Le centre social a mis en place des actions facilitant l'accès à ces dispositifs et permettant aux jeunes de rester dans une **dynamique positive** à travers des chantiers éducatifs et des actions épanouissantes comme des sorties, des soirées ou encore des activités sportives.

Nous sommes actuellement en lien et en concertation avec nos partenaires du dispositif seconde chance et la Mission Locale afin d'adapter nos accompagnements respectifs aux évolutions du marché du travail, notamment par rapport au dispositif CEJ et le développement des contrats d'apprentissage.

107 jeunes ont été accompagnés en 2022

➔ Animation prévention Jeunesse

L'animateur prévention jeunesse (APJ) accompagne, avec l'appui de l'équipe jeunesse et des partenaires et acteurs du territoire, des adolescents (scolarisés, en situation de rupture, en construction professionnelle) de 11 à 18 ans (et parfois plus) de façon formelle (dispositif seconde chance, accompagnement à la scolarité, projet de création, bourse au permis et bien d'autres !). De façon informelle : au sein du quartier, en bas des immeubles, dans la rue...).

Les jeunes sont également accompagnés dans la mise en place et l'organisation de séjours, de manifestations comme des lotos. Nous proposons également aux plus grands des chantiers éducatifs, des heures d'insertion et nous les accompagnons dans leurs diverses démarches professionnelles (inscription au CFA, agence d'intérim...).

221 ACCOMPAGNEMENTS

➔ Les projets réalisés

- **Accompagnement à la scolarité collège/lycée** à la ruche et au Patio 220
- **Mosaïk'Radio** avec des interventions sur plusieurs événements de la ville et de nos partenaires
- **Projet Expression jeunes** : « **Les ados vus par les ados** » avec la création d'un documentaire et d'un webserie
- **Concours l'éloquence**, participation au réseau Jeunesse de l'UCS 13
- Le tutorat **Solid'Air** avec les élèves officiers de l'école de l'armée de l'air
- Deux Séjours **ANCV** à Argelès
- Un Séjour **VVV** à Saint Jean Saint Nicolas dans les Alpes
- **Projet « Réussir autrement »** autour de l'apprentissage à travers les outils numériques
- De nombreuses **sorties** culturelles, éducatives et de loisirs
- **Accompagnements individuels et collectifs**

QUELQUES CHIFFRES

Sur l'année 2022 nous avons accueillis

141 enfants durant les vacances

94 enfants sur les mercredis

21 enfants pour le séjour



"J'aime être ici
car je m'amuse,
je rigole"

LES ACTIONS

Accompagnement à la scolarité

Une vingtaine d'enfants aux Bressons et à la Monaque **4 fois par semaine**, accompagnés de nos animateurs et bénévoles.

les projets lire, écrire et grandir

Des projets autour du livre en direction des enfants et de leurs familles.

Les coups de pouce

2 x 5 enfants des classes de CP de l'école des Bressons, accompagnés par **des animatrices formées** aux méthodes du dispositif Coup de pouce, **facilitant l'apprentissage de la lecture.**

Soutien à la parentalité

Nous avons développé des actions spécifiques notamment en partenariat avec l'école maternelle des Bressons et accueillons depuis la rentrée 2022 "**La cabane à jouer**" de Salon Action Santé au Patio 220. Un partenariat important permettant la transversalité des nos actions mutuelles.



ENFANCE

Le Centre de loisirs

Sur l'année 2022, l'équipe d'animation a offert aux enfants une variété d'activités manuelles, sportives, de sorties pédagogiques, un projet passerelle pour les 11-13 ans pendant les périodes de vacances scolaires, ainsi qu'un accueil centré sur la sensibilisation au handicap.

L'équipe pédagogique a travaillé sur plusieurs notions pendant les vacances scolaires :

« **L'hygiène** » : Une animatrice « référente santé » du centre social Mosaïque a enseigné aux enfants les éléments clés pour maintenir une bonne hygiène de vie.

« **La tolérance** » : Nous cherchons à sensibiliser les enfants aux différences de chacun. Pour ce faire, nous organisons diverses sorties et activités au centre où ils peuvent jouer en groupe, en extérieur et vivre en communauté avec des enfants du même âge.

« **La parole à l'enfant** » : Nous avons mis en place un effort particulier pour donner à l'enfant l'opportunité d'exprimer son opinion, ses désirs et ses choix d'activités dans la mesure du possible.

« **L'invitation à la coopération** » : Cette approche a favorisé les échanges lors de désaccords, permettant de prévenir les violences verbales, d'éliminer les effets négatifs de groupe et de mettre fin à tout comportement de bouc-émissaire.

« **L'activité physique** » : Nous avons proposé des matinées sportives, des grands jeux et des intervenants de **l'OMS** pour encourager l'activité physique chez les enfants.

Les interventions régulières de **la ludothèque Pile et Face** sont également venues enrichir les activités au centre de loisirs.

Un séjour passerelle, organisé du 1 au 5 août au Lautaret a réuni des enfants et des jeunes entre 6 et 14 ans autour d'activités ludiques et de découverte de la nature dans un environnement exceptionnel.

"Quand je suis triste, ou que j'ai un problème, je peux venir à Mosaïque et il y aura toujours quelqu'un pour m'écouter et m'aider, sans me juger "

Depuis quelques années, nous avons impliqué les enfants dans l'élaboration de la programmation, leur permettant ainsi d'être auteurs de leurs propres activités. Cette approche a donné lieu à une programmation variée et attrayante, qui a su répondre aux attentes des enfants, puisqu'ils ont été les acteurs de cette démarche. Les enfants sont toujours en quête de nouvelles expériences et de découvertes, ce qui a permis de maintenir leur intérêt pour les activités proposées.

ÉCRIT PAR L'EQUIPE ENFANCE



LES ÉVÈNEMENTS 2022

➔ à la Monaque et aux Blazots-Bressons

En juillet / août

- Soirée dansante – Paëlla Géante
- Ruche Plage que nous avons dû adapter en raison des restrictions d'eau en un après-midi Jeux en familles
- Cinémas plein air à la Monaque et aux Bressons
- Loto en familles aux Blazots-Bressons
- Monaque Village avec une grande roue en bois pour le plus grand plaisir des grands et des petits

En septembre

- La fête des Blazots - Bressons avec l'ensemble des acteurs du territoire

En décembre

- « Mille et une nuits » avec un spectacle de conte et en clôture un spectacle de feu dans la cour de la Ruche

Les évènements à la Monaque ont été organisés en partenariat avec l'EVS CAVM.

➔ Les sorties adultes/familles

- 6 sorties au Théâtre Armand
- 3 sorties aux rencontres internationales cinématographiques
- Les Carrières de Lumières aux Baux de Provence
- Visite chez un apiculteur
- Sortie Pique-nique à la Fontaine Mary-Rose-Grans
- Visite guidée du château de Tarascon
- Sortie à Montélimar
- 4 sorties plages
- Sortie au Parc Saint Pons

« Au centre, il y a de la convivialité, des échanges, de la diversité, de la chaleur humaine »

2022 À SALON-de-Provence
activités & plus encore !



➔ les actions 2022

Sur l'année 2022, nous avons renforcé notre présence tout au long de l'été grâce au financement exceptionnel pour une ouverture tout au long du mois d'août et sommes ainsi intervenus une trentaine de fois en partenariat avec l'OMS, la ludothèque Pile et Face, les petits débrouillards et ponctuellement le CAVM et SAS.

Nous pouvons également noter la présence de la Caravane sur les évènements de Mosaik'Art Participation au **forum des associations, forum du handicap, les 20 ans de la ludo avec les jeunes et Mosaik'Radio**

Ces interventions sont préparées avec les jeunes autour des différentes thématiques à travers une quinzaine d'ateliers durant l'année.

En plus du travail de proximité, réalisé par l'animateur prévention jeunesse et le référent 18/25 ans en partenariat avec l'AADAP, le **dispositif seconde chance** vient compléter notre action de proximité.

L'année 2022 a été marquée par une augmentation importante en nombre d'interventions et en nombre de personnes touchées.

Sur l'année 2023, nous prévoyons de renouveler notre équipement. En effet, notre caravane montre des signes de fatigue importants et nous réfléchissons à la remplacer **par un triporteur, plus facile à mobiliser dans des endroits peu accessibles** (devant les écoles, dans les parcs de jeu, etc) et/ou une camionnette pour les évènements plus importants et le transport de matériel.

plus de **500** personnes

30 interventions bas d'immeubles

les rendez-vous préventions

5 évènements

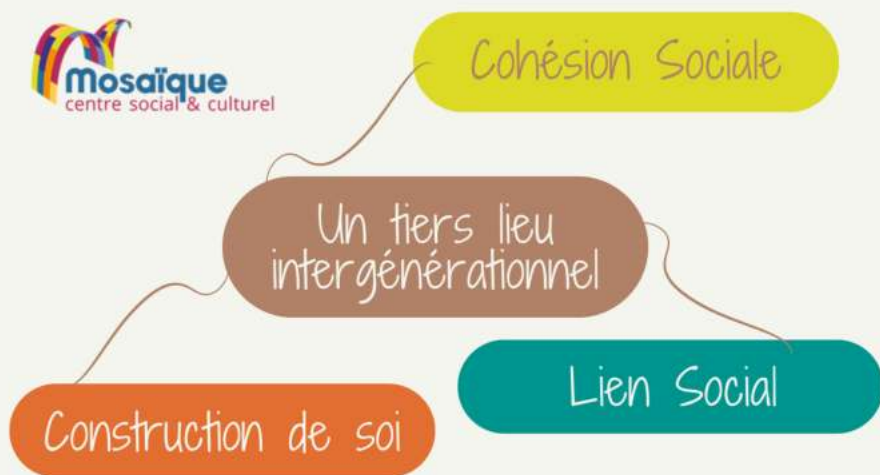
Comme énoncé dans l'édito, le centre social s'est engagé avec l'UCS 13 dans un **travail collectif** qui s'est déroulé de septembre 2022 à mai 2023 avec l'ensemble des acteurs afin **d'identifier son utilité sociale***.

Pour cela, salariés et administrateurs ont suivi une formation de six jours et dispensé une **vingtaine d'ateliers** auprès des usagers du centre social entre octobre 2022 et janvier 2023. La démarche était d'autant plus intéressante qu'elle était menée avec 5 autres centres sociaux ce qui a permis d'échanger sur les attentes et les résultats. La formation/action a été animée par Malik BENGHALI (société FOCUS).

Les 22 ateliers menés par l'équipe auprès de nos usagers ont touché 165 personnes et permis d'établir un rapport représentant l'utilité sociale de Mosaïque.

Vous avez pu lire bon nombre de **"verbatim"** exprimés lors des ateliers et mis en valeur dans le rapport d'activités.

Le travail a permis d'établir un **panorama au tour de trois axes : Cohésion sociale, construction de soi et lien social.**



*** « L'utilité sociale apparait comme un moyen de mieux rendre compte des effets produits par les associations de ce secteur. Le social étant une activité fondée sur le travail relationnel, il est plus difficile d'apprécier son impact sur les personnes bénéficiaires » .**

165 Adhérents/Usagers **18** Partenaires **14** Salariés **11** Administrateurs

LES AXES DU NOUVEAU PROJET SOCIAL 2024-2027

Les axes d'intervention

POUVOIR D'AGIR : Soutenir le pouvoir d'agir et l'épanouissement des habitants à travers nos actions éducatives, culturelles et intergénérationnelles

ACCÈS AUX DROITS : Favoriser l'accès aux droits par un accompagnement personnalisé et de proximité

INNOVATION SOCIALE : Interroger, adapter et réinventer nos modes d'intervention en fonction des besoins des habitants et des réalités des territoires

Les objectifs

ENCOURAGER L'ACQUISITION DE COMPÉTENCES ET DÉVELOPPER L'AUTONOMIE

FACILITER L'ORIENTATION DES PERSONNES VERS LES STRUCTURES ADAPTÉES À LEURS BESOINS

CONTRIBUER À LA MISE EN RÉSEAU DES ACTEURS LOCAUX

PRÉVENIR L'EXCLUSION SOCIALE

FACILITER LES ÉCHANGES INTERGÉNÉRATIONNELS

POUVOIR D'AGIR & ÉPANOUISSEMENT DES HABITANTS

CO-CONSTRUIRE DES ATELIERS ET DES PROJETS AVEC LES HABITANTS ET LES PARTENAIRES LOCAUX

ACCOMPAGNER LES HABITANTS DANS LEUR DÉMARCHE D'EXPRESSION CITOYENNE.

DÉVELOPPER DES ACTIONS ÉDUCATIVES ET CULTURELLES FAVORISANT L'ÉMANCIPATION ET LA CRÉATIVITÉ DES HABITANTS.

ENCOURAGER L'INNOVATION SOCIALE ET LA CRÉATIVITÉ

CRÉER DES ESPACES DE COCONSTRUCTION ENTRE LES HABITANTS, LES BÉNÉVOLES, LES PARTENAIRES ET LES SALARIÉS

SOUTENIR L'ÉMERGENCE DE SOLUTIONS ORIGINALES ET ADAPTÉES AUX BESOINS LOCAUX

CAPITALISER ET ESSAIMER LES BONNES PRATIQUES



Conseil d'Administration

Anne Schellhaass - Directrice



Coordination

Référente Famille - Corinne Pacione
Référent Jeunesse - Abdelkader Allem

Administration & Accès aux droits

ACM

Elodie Hagenstein
Manon Dasilva
Virgil Becker
Emilie Bouquet

Farid Ouazene
Bastien Noël
Rahma Ouasti
Nora Hatab

Animation
Adultes/Familles/
Séniors

Soraya Carlier
Anne-Marie
Diliberto
Nora Hattab

Accompagnement
Jeunes

Farid Ouazene
Bastien Noël
Nora Hatab

Accompagnement
à la scolarité

Elodie Hagenstein
Manon Dasilva
Virgil Becker
Emilie Bouquet
Rahma Ouasti
Nora Hatab

Farid Ouazene
Bastien Noël
Sarah Bouzazi
Gilles Haidaraly

Coup de Pouce

Sylvie Besson
Amaria Benfakhet

Accueil

Stéphanie Lo-Dico
Gisèle Alcantara
Rachida Naci

PAADE

Alexandra
Caranica

MFS

Lydia Akerim

CNFS

Gilles Haidaraly

Comptabilité

NOël Avisse
Gisèle Alcantara
Rachida Naci

Entretien

Valentine Ferré

Secrétariat

Stéphanie Lo-Dico
Gisèle Alcantara
Rachida Naci

Situation au
01/10/2021

1499 HEURES

LE CONSEIL
D'ADMINISTRATION

LES BÉNÉVOLES

Les membres actifs

ATOuat Rachida
BENAHMED Fatiha
GRANGEON Alice
BENCHETOUANE AKERIM
Iheb
BOUKROUCHE Shéhérazade
BOUSHABA Nadine
DABBACHE Zohra
EL OUERDI Abdelilah
GUEY Violette
HADRI Karima
LEIBA Gérard
MAAMERI Horiya
BENTRARI Rayane
TESSANDIER Pascale
VEZILIER Christine
ZOUAGHI Nadia

Les membres de droits

Stéphane BLANCHARD
Mourad YAHIATNI
Mairie de Salon de Provence
ESCALLE Sylvie - SEMISAP

Les membres associés

Michèle DALI - CAVM
Jean-François BRUNEAU
Mission Locale
Virginie DUNY - ADAMAL
Dan WANDZEL - Groupe
ADDAP 13
Michèle VALLETTI
Salon Action Santé

Les bénévoles d'activité

ARNAUD Odile
BARBATO Christine
BELLES Dominique
BUFFARD MOREL Gilles
DAO Tam Phuc
DESBOUIS M-Laure
DUMITRU Liviu
FERRY Mireille
GRANGEON Alice
LEIBA Gérard
LIARD Mary
MAE Valérie
MAGNIER Marie-Hélène
MICHEL Christian
RAYNAL Carine
REYSS Mélanie
SERVEL Brigitte
TAVERNY Martine

Les bénévoles ont une nouvelle fois répondu présents tout au long de l'année 2022 auprès des jeunes et enfants pour l'accompagnement à la scolarité, mais également pour les ateliers linguistiques ou encore dans l'accompagnement administratif. Une complémentarité qui permet un encadrement de qualité à nos actions.

Salariés et bénévoles ont bénéficié de formations aussi bien individuelles et collectives dans différents domaines : animation, méthodes pédagogiques, accueil (Inoë), Utilité sociale, parentalité, droits aux séjours, ...

Nous avons également accueilli 20 stagiaires (BAFA, BAC PRO, Stage troisième, BTS, BPJEPS, Master 2 FLE, etc.)

Association loi 1901
créée en 1998

Territoire d'intervention
Monaque, Bressons-Blazots,
Centre ville / Salon de Provence

MONAQUE
Pôle de Proximité "La Ruche"
57 rue Aurélienne
13 300 Salon de Provence
04 42 86 03 14

BRESSONS/BLAZOTS
Pôle de Proximité "Le patio 220"
220 rue des frères Lamanon
13 300 Salon de Provence
09 50 91 30 93

mosaïque.centres-sociaux.fr

accueil@centremosaïque.fr

Csc Mosaïque

Montant de l'adhésion
Individuelle : 5 Euros
Familiale : 8 Euros

Rapport d'activité 2022 de
l'association Mosaïque

Directrice de Publication :
Christine Vézilier

Comité de rédaction
L'ensemble de l'équipe Mosaïque

Photographies avec autorisations
des personnes

Création et réalisation graphique
Anne Schellhaass

Impression
Imprimerie Spirale Print imprimé
sur papier éco-responsable

200 exemplaires gratuits
Distribués pour l'association